

荻島地区 買い物環境アンケート 調査報告

荻島地区地域支え合い会議

令和3年（2021年）2月

目次

1 調査概要	・・・ P 3
(1) 調査目的	
(2) 調査時期	
(3) 調査方法	
(4) 調査対象	
(5) 回答者数	
(6) 調査項目	
2 アンケート調査結果の要旨	・・・ P 4
(1) まとめ	
(2) 調査ポイント	
3 アンケート調査集計結果	・・・ P 6
(1) 質問項目別集計	
(2) 年齢別集計	
(3) 世帯の形態別集計	
資料 アンケート本文	・・・ P 2 2

1 調査概要

(1) 調査目的

荻島地区地域支え合い会議において、「移動販売の展開」について協議を進めるため、地区内の生活状況や買い物支援のニーズについて実態を調査・把握し、課題解決に向けた対策を検討するための基礎資料とすることを目的とする。

(2) 調査時期

令和2年（2020年）9月15日～10月31日

(3) 調査方法

会場での調査及び世帯訪問による無記名回答方式

(4) 調査対象

荻島地区内のふれあいサロン等に参加する方及び地域包括支援センター荻島で支援を行う方

(5) 回答者数

121人

(6) 調査項目

【問1】年齢

【問2】性別

【問3】自治会名

【問4】世帯の形態

【問5】自動車の運転状況

【問6】普段買物に行く人

【問7】必要な商品の購入先

【問8】買い物の同行者

【問9】移動手段（複数回答）

【問10】買い物に不便を感じるか

【問11】（問10に際し）どのような点に不便を感じるか（複数回答）

【問12】移動販売車の利用と必要性

【問13】宅配サービスの利用と必要性

【問14】買い物環境の向上に関する意見等

2 アンケート調査結果の要旨

(1) まとめ

荻島地区には、大型スーパーがないこともあり、日常的な買い物については、近隣の個人商店やコンビニエンスストアではなく、地区外のスーパーを利用している方が多いことが明らかになった。

また、年配の方ほど、自動車の運転をしない方が多く、この傾向は一人暮らしの方ほど顕著となっており、移動手段に制約があることがわかった。こうした状況もあり、年齢を重ねるほど、買い物に不便を感じている割合が高くなっており、日常的な買い物を家族や配偶者のほか、介護サービスに頼る方もいる。

本調査の目的としている「移動販売の展開」については、約70%が「利用したい」と回答した一方、年代別や世帯の形態別に差が生じることはなかった。この点については、宅配サービスの利用経験者が約40%であったことに対し、移動販売の利用経験者はわずか2.7%であったため、利用するイメージが湧きにくく、「移動販売が買い物の不便さを改善させる」というような利便性を考慮した回答がなされなかったことも予想される。

しかしながら、他市(茨城県笠間市)で行った同様の調査では「利用したい」との回答が約40%であった点を考慮すると、調査時期や立地条件等が異なるにしても、荻島地区の70%という数字は低い水準ではないと考えられる。

(2) 調査ポイント

① 自動車の運転
自動車の運転をしない方(「免許がない」を含む)の割合は、高齢になるほど、かつ一人暮らしの方ほど高くなる。
【自動車を運転する割合】
・ 80～84歳 12.0% ・ 85歳以上 6.7%
・ 64歳未満 100.0% ・ 65～69歳 57.1%
・ 一人暮らし 8.3%
・ 夫婦のみ 44.1% ・ 家族と同居 40.0%

② 普段買い物に行く人
普段の買い物を家族や配偶者など、自分以外の他者に頼む割合は85歳以上になり高まる。また、買い物に同行者を伴う割合も同様の傾向となった。一人暮らしの場合、介護サービスを使って、ヘルパーさんに買い物を頼む(13.9%)ケースもある。
【普段の買い物の担い手を「自分以外」と回答した割合】
・ 85歳以上 60.0%
・ 75～79歳 27.3% ・ 80～84歳 24.0%

【買い物に同行者を伴う割合】

- ・ **85歳以上 53.3%**
- ・ 75～79歳 30.3% ・ 80～84歳 28.0%

③ 商品の購入先と移動手段

必要な商品の主な購入先については、地区内の個人商店ではなく、地区外のスーパーを利用している。

また、移動手段については、自転車が多く、次いで自動車・バイクとなった。

④ 買い物に不便を感じるか

75歳以上の方から、買い物に対し、不便を感じるという割合が高くなる傾向となった。また、一人暮らしの約90%が不便を感じている。

不便を感じる点については「店までの距離が遠い」「歩いていけるところにお店がない」という立地条件を挙げる方の比率が高くなった。

【買い物に不便を感じる（大変不便を感じる、少し不便を感じる）割合】

- ・ **85歳以上 85.7%** ・ **80～84歳 80.8%** ・ **75～79歳 72.7%**
- ・ 74歳以下 60.5%
- ・ **一人暮らし 91.4%**
- ・ 夫婦のみ 61.8% ・ 家族と同居 63.8%

⑤ 移動販売車の利用と必要性

移動販売の必要性については、年代別、世帯の形態別においても大きな差は生じていない。約70%の方が「近所に来れば利用したい」と回答している一方、「日頃から利用している方」は2.7%となっており、「利用経験者」は、極めて少ない。

⑥ 宅配サービスの利用と必要性

宅配サービスの必要性については、年代別、世帯の形態別においても大きな差は生じていない。

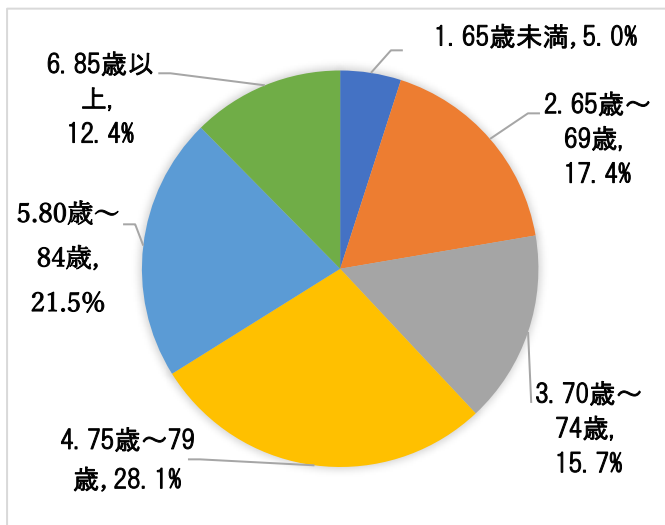
「日頃から利用している」と「以前利用していたが今は利用していない」と回答した「利用経験者」は約40%となった。

3 アンケート調査集計結果

(1) 質問項目別集計

問1 年齢【有効回答数 n=121】

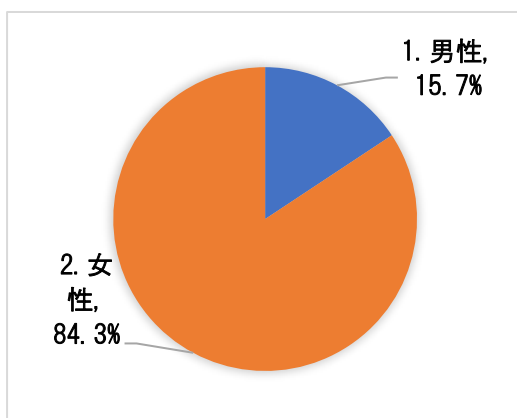
1.65歳未満	2.65歳～69歳	3.70歳～74歳	4.75歳～79歳	5.80歳～84歳	6.85歳以上
6	21	19	34	26	15
5.0%	17.4%	15.7%	28.1%	21.5%	12.4%



高齢者の皆さんを対象に調査を実施したことから、65歳未満の方の回答比率が低くなっています。

問2 性別【n=121】

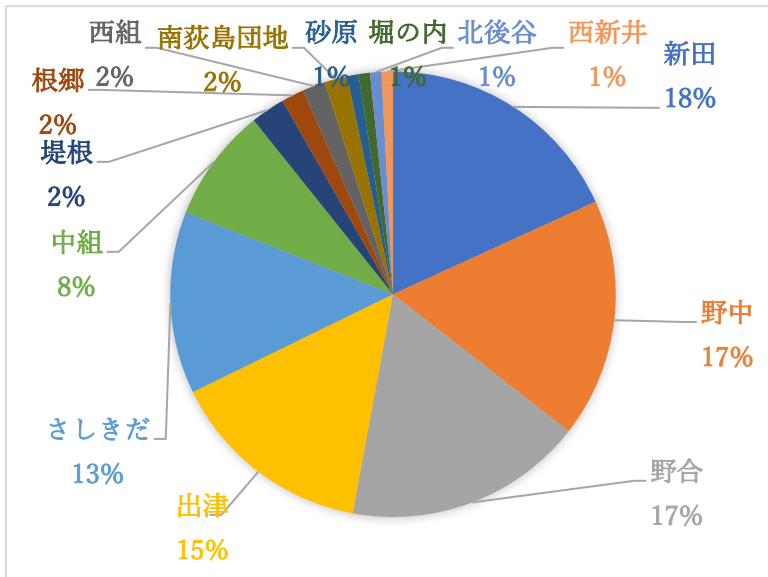
1.男性	2.女性
19	102
15.7%	84.3%



調査を実施した「ふれあいサロン」の参加者の多くが女性であったため、女性の回答比率が高くなっています。

問3 自治会名【n=121】

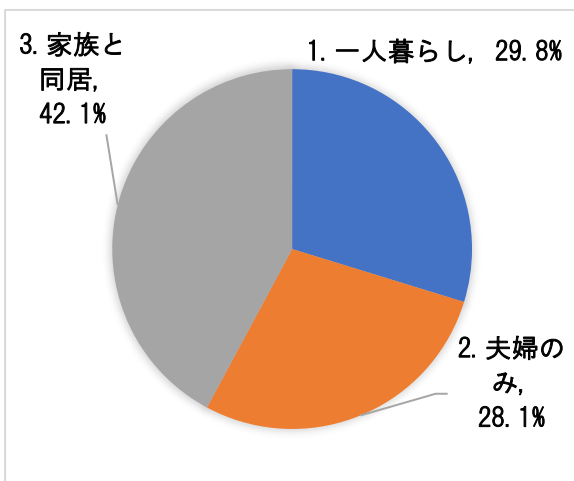
				さしき						南荻		堀の	北後	西新
新田	野中	野合	出津	だ	中組	堤根	根郷	西組	地	島団	砂原	内	谷	井
22	21	21	18	16	10	3	2	2	2	1	1	1	1	1
18.2%	17.4%	17.4%	14.9%	13.2%	8.3%	2.5%	1.7%	1.7%	1.7%	0.8%	0.8%	0.8%	0.8%	0.8%



自治会単位で開催される「ふれあいサロン」を中心に調査を実施したため、特定の自治会の方に回答が偏っています。

問4 世帯の形態【n=121】

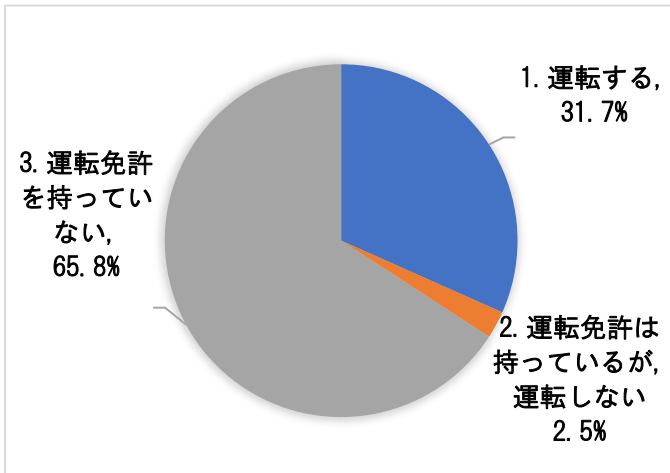
1.一人暮らし	2.夫婦のみ	3.家族と同居	4.その他
36	34	51	0
29.8%	28.1%	42.1%	0.0%



「家族との同居」と回答した方が最も多く42.1%となりましたが、各項目の回答比率は比較的、均等な結果となりました。

問5 自動車の運転状況【n=120】

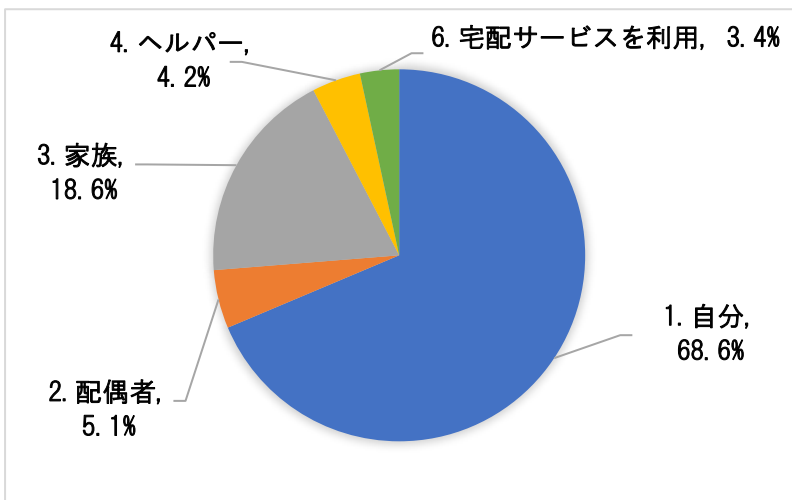
1.運転する	2.運転しない	3.免許なし
38	3	79
31.7%	2.5%	65.8%



「運転免許を持っていない」と回答した方が最も多く 65.8%となりました。「運転免許は持っているが、運転しない」と回答した方を含め、概ね7割の方が自動車を運転しないと答えています。

問6 普段買い物に行く人【n=118】

1.自分	2.配偶者	3.家族	4.ヘルパー	5.友人・知人	6.宅配サービス	7.その他
81	6	22	5	0	4	0
68.6%	5.1%	18.6%	4.2%	0.0%	3.4%	0.0%



普段買い物に行く方についての問いに対し、「ご自身で」という回答が約7割となりました。普段からご自身で買い物に行くことが多い方からの回答比率が高くなっています。また、主にヘルパーさんが買い物に行くと答えた方が5名いらっしゃいました。

問7 必要な商品の購入先

【n=116】

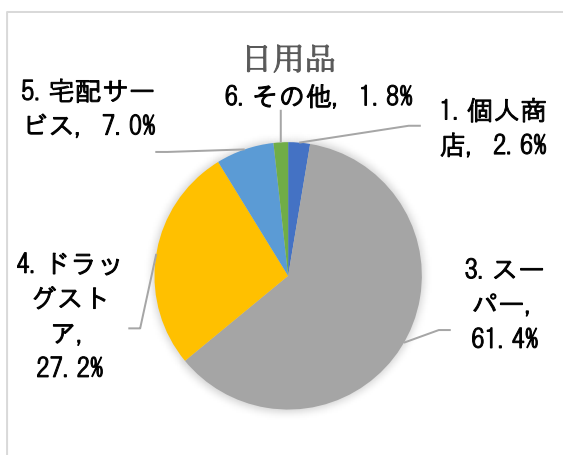
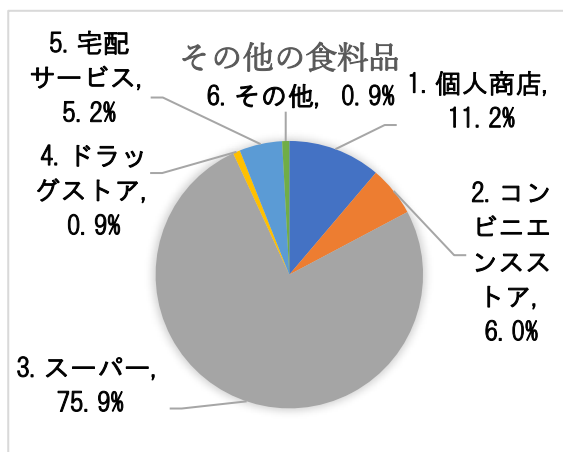
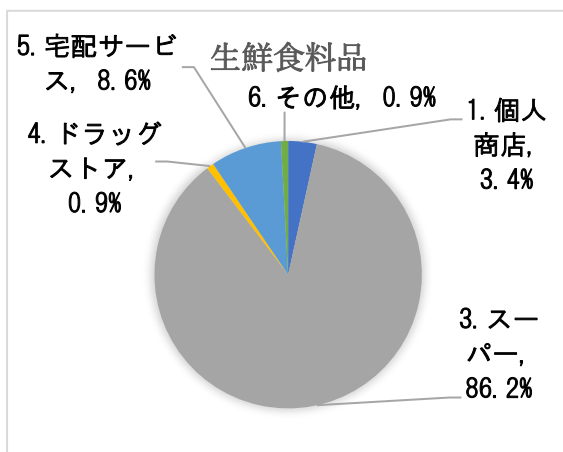
生鮮食料品	1.個人商店	2.コンビニエンスストア	3.スーパー	4.ドラッグストア	5.宅配サービス	6.その他
	4	0	100	1	10	1
	3.4%	0.0%	86.2%	0.9%	8.6%	0.9%

【n=116】

その他の食料品	1.個人商店	2.コンビニエンスストア	3.スーパー	4.ドラッグストア	5.宅配サービス	6.その他
	13	7	88	1	6	1
	11.2%	6.0%	75.9%	0.9%	5.2%	0.9%

【n=114】

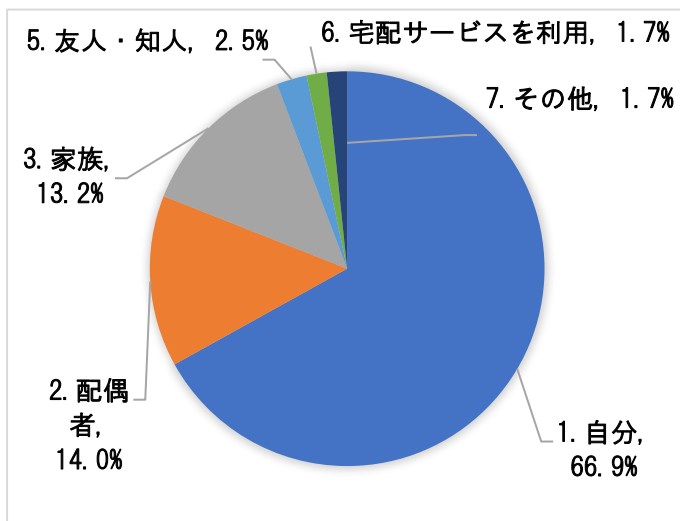
日用品、雑貨	1.個人商店	2.コンビニエンスストア	3.スーパー	4.ドラッグストア	5.宅配サービス	6.その他
	3	0	70	31	8	2
	2.6%	0.0%	61.4%	27.2%	7.0%	1.8%



生鮮食料品、その他の食料品、日用品の購入先については、いずれもスーパーが大多数となりました。日用品に関しては、ドラッグストアの比率が高くなっており、その他の食料品については、個人商店やコンビニエンスストアと回答する方が複数いらっしゃいました。

問8 買い物の同行者【n=121】

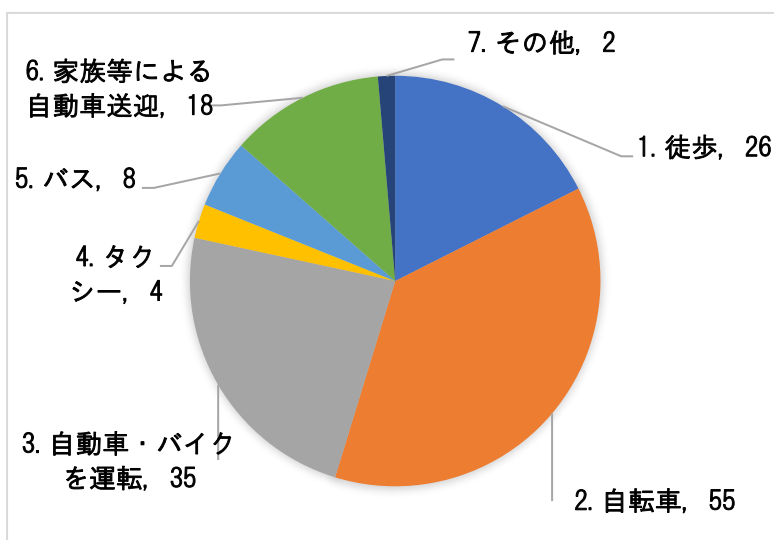
1.自分	2.配偶者	3.家族	4.ヘルパー	5.友人・知人	6.宅配サービスを利用	7.その他
81	17	16	0	3	2	2
66.9%	14.0%	13.2%	0.0%	2.5%	1.7%	1.7%



買い物の同行者についての問いに対し、ご自身お一人でと回答された方が66.9%となりました。配偶者、ご家族と同行される方は合わせて27.2%となりました。

問9 移動手段（複数回答）【n=148】

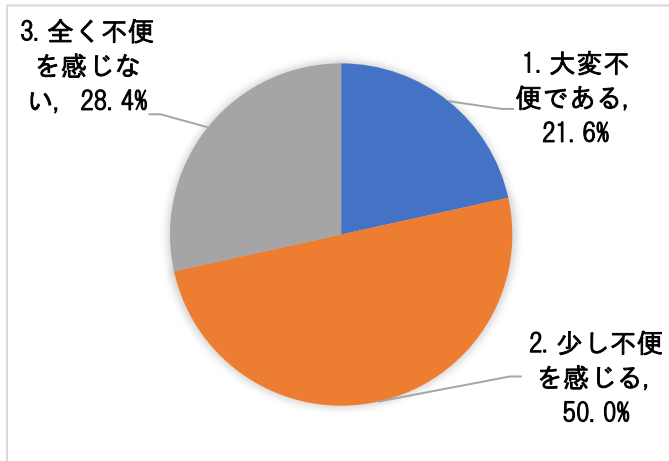
1.徒歩	2.自転車	3.自動車・バイクを運転	4.タクシー	5.バス	6.家族等による自動車送迎	7.その他
26	55	35	4	8	18	2
17.6%	37.2%	23.6%	2.7%	5.4%	12.2%	1.4%



買い物に行く際の移動手段については、自転車と回答した方が最も多く、次いで自動車・バイク、3番目に徒歩となりました。

問10 買い物に不便を感じるか【n=116】

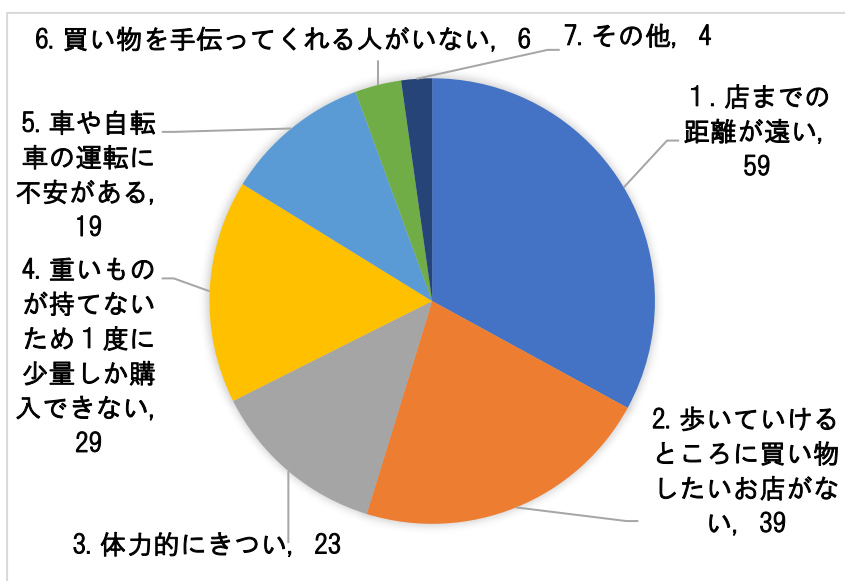
1.大変不便である	2.少し不便を感じる	3.全く不便を感じない
25	58	33
21.6%	50.0%	28.4%



買い物に不便を感じるかという問いに対し、「大変不便である」と「少し不便を感じる」を合わせて、71.6%となりました。

問11 (問10に際し) どのような点に不便を感じるか(複数回答)【n=179】

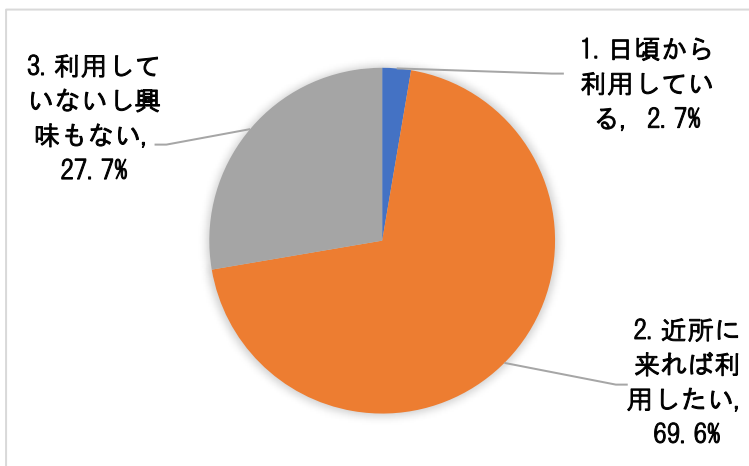
1.店までの距離が遠い	2.歩いていけるところに買い物したいお店がない	3.体力的にきつい	4.重いものが持てないため1度に少量しか購入できない	5.車や自転車の運転に不安がある	6.買い物を手伝ってくれる人がいない	7.その他
59	39	23	29	19	6	4
33.0%	21.8%	12.8%	16.2%	10.6%	3.4%	2.2%



買い物に不便を感じる点についての問いに対し、「店までの距離」「お店がない」という立地条件を挙げる方の比率が高くなりました。

問 1 2 移動販売車の利用と必要性【n=112】

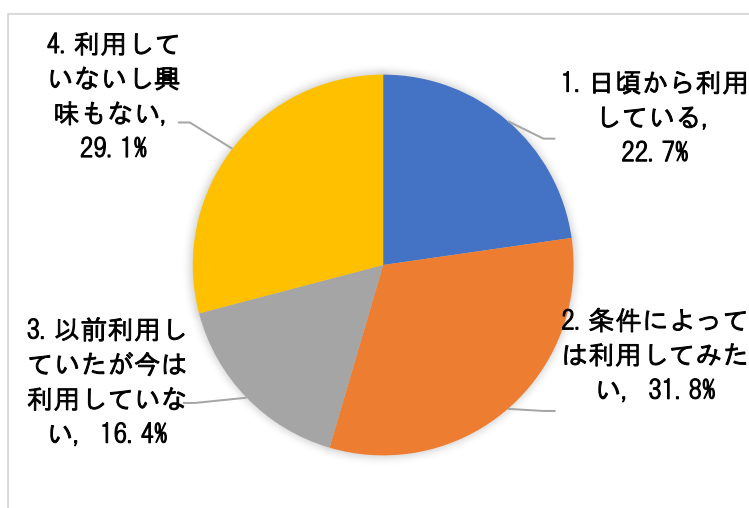
1.日頃から利用している	2.近所に来れば利用したい	3.利用していないし興味もない
3	78	31
2.7%	69.6%	27.7%



移動販売者の利用状況と必要性についての問いに対し、「日頃から利用している」「近所に来れば利用したい」と回答した方が合わせて 72.3%となりました。

問 1 3 宅配サービスの利用と必要性【n=110】

1.日頃から利用している	2.条件によっては利用してみたい	3.以前利用していたが今は利用していない	4.利用していないし興味もない
25	35	18	32
22.7%	31.8%	16.4%	29.1%



宅配サービスの利用状況と必要性についての問いに対し、「日頃から利用している」と答えた方が 22.7%、「以前利用していたが今は利用していない」と答えた方が 16.4% となりました。両者を合わせた「宅配サービスの利用経験者」は約 4 割となりました。

問 1 4 買い物環境の向上に関する意見等

近くにスーパーなどが無いので、車の運転ができなくなるのも時間の問題かも。足腰が弱まり運転免許返納も問題になると思う。価格の問題、人数の問題など色々あると思いますが移動販売車は助かると思う。
近くにバス停があると利用したい。移動販売が来ると良い。
移動販売を実現させたい。宅配サービス検討してみたい。
コンビニが欲しい。
近くにスーパーがあるといい。
バスがあればとても助かる。タクシーのサービス券を利用できると助かる。
今は自転車でもどこへでも行けますが、体が弱ってきたら歩いていける所にお店があれば良いなと思います。
今住んでいる所からスーパーまで、土手を通りますが、車の通行に注意を払いながら少し大変です。
衣類があかぬけしていないので、遠くまで出かける。
近くにスーパーマーケットがありますので、自転車にて出かけています。
今のところ不便は感じないですが今後は少し不安になります
この地区に大きめのスーパーがほしい。バスが通ってほしい（どこに行くのも不便）。
今はまだそれほど不便を感じないが今後、年をとって車の運転もできなくなってしまうと自転車ものれなくなってしまうたらタクシーを利用するしかないかな？店もライフだけになってしまうとつらいです。大型スーパー等が欲しいです。
スーパーがない。バスもない。買い物に限らず駅までの移動手段がない。
天候が悪かったり、夜間食べ物が無いなどちょっと購入したいときできないので我慢することがある。
高齢などで近くに大きなスーパーが欲しい。自転車で最近危なくなつて（学生が多いため）きている。
さしきだはバス停も遠いので駅までのコミュニティバスが1日何回か出れば生活もしやすくなります。
近くにお店が出店してくれるのが一番うれしいです。
自宅の前（近く）で買い物ができるのと便利です。移動販売者がいいね。利用します。
私はバイクで買い物に行くので雨が降るといけなくて困っています。
先行き運転ができなくなった時、日常の買い物など不安を感じております。移動販売者などの利用が可能であればと常々思っております。
飲み物など重いものは主人が車を出せるときにまとめて買うようにしています。また、天気の悪い日は自転車に乗りたくないで、つたくさん買いすぎてしまいます。ネット購入も考えている所です。
近くに店があるとたすかります。
イオンのバスを利用（週1回くらい）しているがもう少し近くまで来てくれると嬉しい。足が悪いので歩きが遅い。重い物も無理。

1日2～3回バスが通ればよい。
COOP を利用しているので今のところは不便を感じてはないが、申込みに頭を使うのでいずれ足が弱くなったら移動販売車も便利かと思う。
この近くにお店がない。
年齢的にまだ自転車で行けるか今後心配である。
自分が自動車に乗れなくなった時は不便を感じると思いますが2年後には免許返納を考えているので自転車で行動できると良い。移動販売車なども良いですね！会話も少しは有りますよね。
今は車を運転して買い物が不自由と感じず出来ますが、いずれは徒歩での買い物にならざるを得ない時がきます。近くに行ける、もしくは宅配もしくは移動販売車があれば良いなとも思います。
自分の事はなんでもできるので今は困っていない。
ミニバスなどが巡回してくれたら助かる。
近くにスーパーのような店ができて欲しい。
今は良いが将来運転できなくなると不安がある。
調整区域のため、新しい店は望めないのが残念である。人口的にも訪問販売者が来る可能性は低いと考える。
食料品、日用品が買えるお店が近くにない。（セイコーマートが9月末で閉店）。歩行困難なためヘルパーをお願いする予定。
市の循環バス等があれば利用したい。せんげん台イオンのバスは便利で利用している。
もう少し近くにお店があれば自分で買い物に行けると思う。
もう少し近くにお店があるとよい。
自転車で買い物に行く。友人にらせてもらい車で買い物に行くこともある。
近所にあった個人商店が閉店し、日常使いの買い物先がなくなってしまった。
近所に住む親せき、週二回のヘルパーさんを利用する。
徒歩でスーパーまで買い物に出かける。麻痺があるため、とても時間がかかり重労働である。
近所の店まで徒歩で買い物に出かける。他市在住の娘が買ってきてくれる。
宅配サービスで今のところは生活維持ができています。
友人が付き添ってくれ、コンビニやスーパーへ買い物している（徒歩）。
となりの奥さんが車に乗せてくれるが謝礼が大変です。
友人が車で角上まで乗せてくれる。
もう歩いてお店に行くのは調子のよい時だけ。
駅行きのバスに乗って買い物に行く。
北越谷に住む長女が車でお店に連れて行ってってくれる（週1回）
認知症の夫が手伝ってくれる。
バスが来てイオンに連れて行ってもらうので助かる。

(2) 年齢別集計

① 世帯の形態

	1.一人暮らし	2.夫婦のみ	3.家族と同居	合計
1 ~64	0.0%	33.3%	66.7%	100.0%
	0	2	4	6
2 65~69	19.0%	38.1%	42.9%	100.0%
	4	8	9	21
3 70~74	15.8%	21.1%	63.2%	100.0%
	3	4	12	19
4 75~79	32.4%	32.4%	35.3%	100.0%
	11	11	12	34
5 80~84	46.2%	26.9%	26.9%	100.0%
	12	7	7	26
6 85~	40.0%	13.3%	46.7%	100.0%
	6	2	7	15
総計	29.8%	28.1%	42.1%	100.0%
	36	34	51	121

80~84歳の区分を除き、各年齢区分とも「家族と同居」が最も多くなりました。年齢が上がるにつれ「一人暮らし」の比率が高くなっていく傾向となりました。

② 運転状況

	1.運転する	2.運転免許は持っているが運転しない	3.運転免許を持っていない	合計
1 ~64	100.0%	0.0%	0.0%	100.0%
	6	0	0	6
2 65~69	57.1%	9.5%	33.3%	100.0%
	12	2	7	21
3 70~74	47.4%	5.3%	47.4%	100.0%
	9	1	9	19
4 75~79	20.6%	0.0%	79.4%	100.0%
	7	0	27	34
5 80~84	12.0%	0.0%	88.0%	100.0%
	3	0	22	25
6 85~	6.7%	0.0%	93.3%	100.0%
	1	0	14	15
総計	31.7%	2.5%	65.8%	100.0%
	38	3	79	120

75歳以上の方の多くが「運転免許を持っていない」と回答しています。年齢が上がるにつれ、この傾向が高くなっています。

③ 買い物の担い手

	1.自分	2.配偶者	3.家族	4.ヘルパー	5.友人・知人	6.宅配サービスを利用	7.その他	合計
1 ~64	100.0%	0.0%	0.0%	0.0%	0.0%	0.0%	0.0%	100.0%
	6	0	0	0	0	0	0	6
2 65～69	70.0%	10.0%	10.0%	5.0%	0.0%	5.0%	0.0%	100.0%
	14	2	2	1	0	1	0	20
3 70～74	63.2%	0.0%	36.8%	0.0%	0.0%	0.0%	0.0%	100.0%
	12	0	7	0	0	0	0	19
4 75～79	72.7%	6.1%	18.2%	3.0%	0.0%	0.0%	0.0%	100.0%
	24	2	6	1	0	0	0	33
5 80～84	76.0%	4.0%	4.0%	8.0%	0.0%	8.0%	0.0%	100.0%
	19	1	1	2	0	2	0	25
6 85～	40.0%	6.7%	40.0%	6.7%	0.0%	6.7%	0.0%	100.0%
	6	1	6	1	0	1	0	15
総計	68.6%	5.1%	18.6%	4.2%	0.0%	3.4%	0.0%	100.0%
	81	6	22	5	0	4	0	118

日常的な買い物の担い手を問う質問に対し、85歳以上の方については、「ご自身」を選択される方が他の区分と比較し、低い傾向となりました。

④ 買い物への同行者

	1.自分	2.配偶者	3.家族	4.ヘルパー	5.友人・知人	6.宅配サービスを利用	7.その他	合計
1 ~64	100.0%	0.0%	0.0%	0.0%	0.0%	0.0%	0.0%	100.0%
	6	0	0	0	0	0	0	6
2 65～69	66.7%	14.3%	19.0%	0.0%	0.0%	0.0%	0.0%	100.0%
	14	3	4	0	0	0	0	21
3 70～74	68.4%	15.8%	15.8%	0.0%	0.0%	0.0%	0.0%	100.0%
	13	3	3	0	0	0	0	19
4 75～79	69.7%	21.2%	9.1%	0.0%	0.0%	0.0%	0.0%	100.0%
	23	7	3	0	0	0	0	33
5 80～84	72.0%	16.0%	8.0%	0.0%	4.0%	0.0%	0.0%	100.0%
	18	4	2	0	1	0	0	25
6 85～	46.7%	0.0%	26.7%	0.0%	13.3%	13.3%	0.0%	100.0%
	7	0	4	0	2	2	0	15
総計	68.1%	14.3%	13.4%	0.0%	2.5%	1.7%	0.0%	100.0%
	81	17	16	0	3	2	0	119

買い物の同行者を問う質問に対し、85歳以上の方については、同行者はなく、お一人で行かれる方が他の区分と比較し、低い傾向となりました。

⑤ 買い物に不便を感じているか

	1.大変不便である	2.少し不便を感じる	3.全く不便を感じない	合計
1 ~64	20.0%	20.0%	60.0%	100.0%
	1	1	3	5
2 65~69	15.0%	60.0%	25.0%	100.0%
	3	12	5	20
3 70~74	11.1%	38.9%	50.0%	100.0%
	2	7	9	18
4 75~79	24.2%	48.5%	27.3%	100.0%
	8	16	9	33
5 80~84	26.9%	53.8%	19.2%	100.0%
	7	14	5	26
6 85~	28.6%	57.1%	14.3%	100.0%
	4	8	2	14
総計	21.6%	50.0%	28.4%	100.0%
	25	58	33	116

75歳以上の方から、買い物に対し、不便を感じるという比率が高くなる傾向となりました。64歳以下の60%が全く不便を感じないと回答されました。

⑥ 移動販売車の利用と必要性

	1.日頃から利用している	2.近所に来れば利用したい	3.利用していないし興味もない	合計
1 ~64	0.0%	80.0%	20.0%	100.0%
	0	4	1	5
2 65~69	5.0%	65.0%	30.0%	100.0%
	1	13	6	20
3 70~74	0.0%	68.8%	31.3%	100.0%
	0	11	5	16
4 75~79	6.5%	64.5%	29.0%	100.0%
	2	20	9	31
5 80~84	0.0%	76.9%	23.1%	100.0%
	0	20	6	26
6 85~	0.0%	71.4%	28.6%	100.0%
	0	10	4	14
総計	2.7%	69.6%	27.7%	100.0%
	3	78	31	112

移動販売車の必要性に関しては、年齢区分ごとの回答の差はほとんど生じない結果となりました。「近所に来れば利用したい」との回答が多くを占めています。

⑦ 宅配サービスの利用と必要性について

	1.日頃から利用している	2.条件によっては利用してみたい	3.以前利用していたが今は利用していない	4.利用していないし興味もない	合計
1 ~64	0.0%	0.0%	100.0%	0.0%	100.0%
	0	0	5	0	5
2 65~69	25.0%	50.0%	5.0%	20.0%	100.0%
	5	10	1	4	20
3 70~74	23.5%	23.5%	23.5%	29.4%	100.0%
	4	4	4	5	17
4 75~79	9.4%	43.8%	12.5%	34.4%	100.0%
	3	14	4	11	32
5 80~84	37.5%	25.0%	12.5%	25.0%	100.0%
	9	6	3	6	24
6 85~	33.3%	8.3%	8.3%	50.0%	100.0%
	4	1	1	6	12
総計	22.7%	31.8%	16.4%	29.1%	100.0%
	25	35	18	32	110

宅配サービスについては、年齢区分での比較に際し、年齢の上昇に伴う変化など、一貫性のある傾向は見受けられませんでした。85才以上の方の50%が「利用していないし、興味もない」と回答しています。

(3) 世帯の形態別集計

① 運転状況

	1.運転する	2.運転免許は持っているが運転しない	3.運転免許を持っていない	合計
1 一人暮らし	8.3%	2.8%	88.9%	100.0%
	3	1	32	36
2 夫婦のみ	44.1%	0.0%	55.9%	100.0%
	15	0	19	34
3 家族と同居	40.0%	4.0%	56.0%	100.0%
	20	2	28	50
総計	31.7%	2.5%	65.8%	100.0%
	38	3	79	120

各世帯の形態とも「運転免許を持っていない」と回答された方が最も多く、特に一人暮らしの方の88.9%が回答するなど、顕著な結果となりました。

② 買い物の担い手

	1.自分	2.配偶者	3.家族	4.ヘルパー	5.友人・知人	6.宅配サービスを利用	7.その他	合計
1 一人暮らし	75.0%	0.0%	2.8%	13.9%	0.0%	8.3%	0.0%	100.0%
	27	0	1	5	0	3	0	36
2 夫婦のみ	88.2%	8.8%	2.9%	0.0%	0.0%	0.0%	0.0%	100.0%
	30	3	1	0	0	0	0	34
3 家族と同居	50.0%	6.3%	41.7%	0.0%	0.0%	2.1%	0.0%	100.0%
	24	3	20	0	0	1	0	48
総計	68.6%	5.1%	18.6%	4.2%	0.0%	3.4%	0.0%	100.0%
	81	6	22	5	0	4	0	118

「家族と同居」の方はご自身で買い物をされる方が比較的少なく、その家族が買い物の担い手となっている傾向にあります。一人暮らしの方でヘルパーさんに買い物をお願いしている方もいます。

③ 買い物への同行者

	1.自分	2.配偶者	3.家族	4.ヘルパー	5.友人・知人	6.宅配サービスを利用	7.その他	合計
1 一人暮らし	80.6%	0.0%	13.9%	0.0%	5.6%	0.0%	0.0%	100.0%
	29	0	5	0	2	0	0	36
2 夫婦のみ	70.6%	23.5%	2.9%	0.0%	2.9%	0.0%	0.0%	100.0%
	24	8	1	0	1	0	0	34
3 家族と同居	57.1%	18.4%	20.4%	0.0%	0.0%	4.1%	0.0%	100.0%
	28	9	10	0	0	2	0	49
総計	68.1%	14.3%	13.4%	0.0%	2.5%	1.7%	0.0%	100.0%
	81	17	16	0	3	2	0	119

配偶者や同居家族がいる方ほど、一人で買い物に行く比率は低くなっています。
ヘルパーさんの同行を主としているという回答はありませんでした。

④ 買い物に不便を感じているか

	1.大変不便である	2.少し不便を感じる	3.全く不便を感じない	合計
1 一人暮らし	40.0%	51.4%	8.6%	100.0%
	14	18	3	35
2 夫婦のみ	14.7%	47.1%	38.2%	100.0%
	5	16	13	34
3 家族と同居	12.8%	51.1%	36.2%	100.0%
	6	24	17	47
総計	21.6%	50.0%	28.4%	100.0%
	25	58	33	116

「大変不便である」と「少し不便を感じる」という回答を合算すると「一人暮らし」の方は91.4%、「夫婦のみ」の方は61.8%、「家族と同居」の方は63.9%の方が買い物に対し、多少の不便を感じていると回答しています。

お一人で暮らしている方の多くが、買い物に不便を感じていると回答しています。

⑤ 移動販売車の利用と必要性

	1.日頃から利用している	2.近所に来れば利用したい	3.利用していないし興味もない	合計
1 一人暮らし	2.9%	76.5%	20.6%	100.0%
	1	26	7	34
2 夫婦のみ	0.0%	63.6%	36.4%	100.0%
	0	21	12	33
3 家族と同居	4.4%	68.9%	26.7%	100.0%
	2	31	12	45
総計	2.7%	69.6%	27.7%	100.0%
	3	78	31	112

移動販売車の必要性について、世帯の形態別に大きな差はありませんでした。いずれの世帯の形態においても、70%程度の方が、近所に来れば利用したいと回答しています。

⑥ 宅配サービスの利用と必要性について

	1.日頃から利用している	2.条件によっては利用してみたい	3.以前利用していたが今は利用していない	4.利用していないし興味もない	合計
1 一人暮らし	26.5%	32.4%	8.8%	32.4%	100.0%
	9	11	3	11	34
2 夫婦のみ	9.4%	37.5%	25.0%	28.1%	100.0%
	3	12	8	9	32
3 家族と同居	29.5%	27.3%	15.9%	27.3%	100.0%
	13	12	7	12	44
総計	22.7%	31.8%	16.4%	29.1%	100.0%
	25	35	18	32	110

宅配サービスについて、一人暮らしの方は、3の「以前利用していたが今は利用していない」という回答が、夫婦のみの世帯では、1の「日頃から利用している」と答えた方が最も少なくなりました。家族と同居の方については、各選択肢とも比較的均等な回答分布となりました。

回答日時 _____ 月 _____ 日

協力団体 _____ (例 ○○サロン)

荻島地区 買い物環境アンケート

【調査主体：荻島地区地域支え合い会議】

問1 年齢はおいくつですか？（1つ選んで番号に○をしてください。）

- | | | |
|------------|------------|------------|
| 1. 65歳未満 | 2. 65歳～69歳 | 3. 70歳～74歳 |
| 4. 75歳～79歳 | 5. 80歳～84歳 | 6. 85歳以上 |

問2 性別はどちらですか？（1つ選んで番号に○をしてください。）

- | | |
|-------|-------|
| 1. 男性 | 2. 女性 |
|-------|-------|

問3 お住まいの自治会はどちらですか？（自治会名をカッコ内にご記入ください。
不明等の場合には、未記入で構いません。）

() 自治会

問4 どなたとお住まいですか？（1つ選んで番号に○をしてください。）

- | | | |
|------------|---------|----------|
| 1. 一人暮らし | 2. 夫婦のみ | 3. 家族と同居 |
| 4. その他 () | | |

問5 自動車の運転はされますか？（1つ選んで番号に○をしてください。）

- | |
|----------------------------------|
| 1. 運転する |
| 2. 運転免許は持っているが、できるだけ運転しないようにしている |
| 3. 運転免許を持っていない |

問6 普段、日常的に必要な商品（生鮮食料品など）は、主にどなたが買いに行きますか？（1つ選んで番号に○をしてください。）

1. 自分	2. 配偶者	3. 家族
4. ヘルパー	5. 友人・知人	6. 宅配サービスを利用
7. その他（ ）		

問7 日常的に必要な商品はどんなお店で購入していますか？
（各項目について、1つ選んで番号に○をつけてください。）

項目	買い物をするお店
生鮮食料品 （野菜、肉、魚等）	1. 個人商店 2. コンビニエンスストア 3. スーパー 4. ドラッグストア 5. 宅配サービス 6. その他（ ）
その他食料品 （パン、菓子類等）	1. 個人商店 2. コンビニエンスストア 3. スーパー 4. ドラッグストア 5. 宅配サービス 6. その他（ ）
日用品、雑貨	1. 個人商店 2. コンビニエンスストア 3. スーパー 4. ドラッグストア 5. 宅配サービス 6. その他（ ）

問8 あなたが買い物に行くとき、主に誰と行きますか？
（1つ選んで番号に○をしてください。）

1. 1人で	2. 配偶者	3. 家族
4. ヘルパー	5. 友人・知人	6. その他（ ）

問9 あなたが買い物に行くとき、お店へは、どのようにして行きますか？
(該当する番号に○をつけてください。複数選択可)

- | | | |
|----------|--------|----------------|
| 1. 徒歩 | 2. 自転車 | 3. 自動車・バイクを運転 |
| 4. タクシー | 5. バス | 6. 家族等による自動車送迎 |
| 7. その他 (| |) |

問10 買い物の際に不便に感じることはありますか？
(1つ選んで番号に○をしてください。)

- | |
|----------------------------|
| 1. 大変不便である |
| 2. 少し不便を感じる |
| 3. 全く不便を感じない 【問12へお進みください】 |

問11 質問10で回答した不便に感じることは、どのようなことですか？
(該当する番号に○をつけてください。複数選択可)

- | | |
|--------------------------------|---|
| 1. 店までの距離が遠い | |
| 2. 歩いていけるとところに買い物したいお店がない | |
| 3. 歩いて(または自転車で)買い物に行くのが体力的にきつい | |
| 4. 重いものが持てないため1度に少量しか購入できない | |
| 5. 車や自転車の運転に不安がある | |
| 6. 買い物を手伝ってくれる人がいない | |
| 7. その他 (|) |

問12 移動販売車(住宅地で食料品等を販売する移動スーパー等)の利用について、お答えください？(1つ選んで番号に○をしてください。)

- | |
|------------------|
| 1. 日頃から利用している |
| 2. 近所に来れば利用したい |
| 3. 利用していないし興味もない |

問13 宅配サービス（注文をして配達してもらう）の利用について、お答えください。（1つ選んで番号に○をしてください。）

1. 日頃から利用している
2. 条件によっては利用してみたい
3. 以前利用したが今は利用していない
4. 利用していないし興味もない

問14 買い物環境の向上について、ご意見、ご感想など、ご自由にお書きください。

調査にご協力いただきありがとうございました。

問合せ

荻島地区地域支え合い会議

【回収窓口】越谷市社会福祉協議会 地域福祉課 担当 染谷

TEL048-966-3411